

「あなたの居場所」 においての 高齢男性参加状況アンケート

実施期間：2023年10月末日~11月末日

回答者数：76

調査：伊藤米美

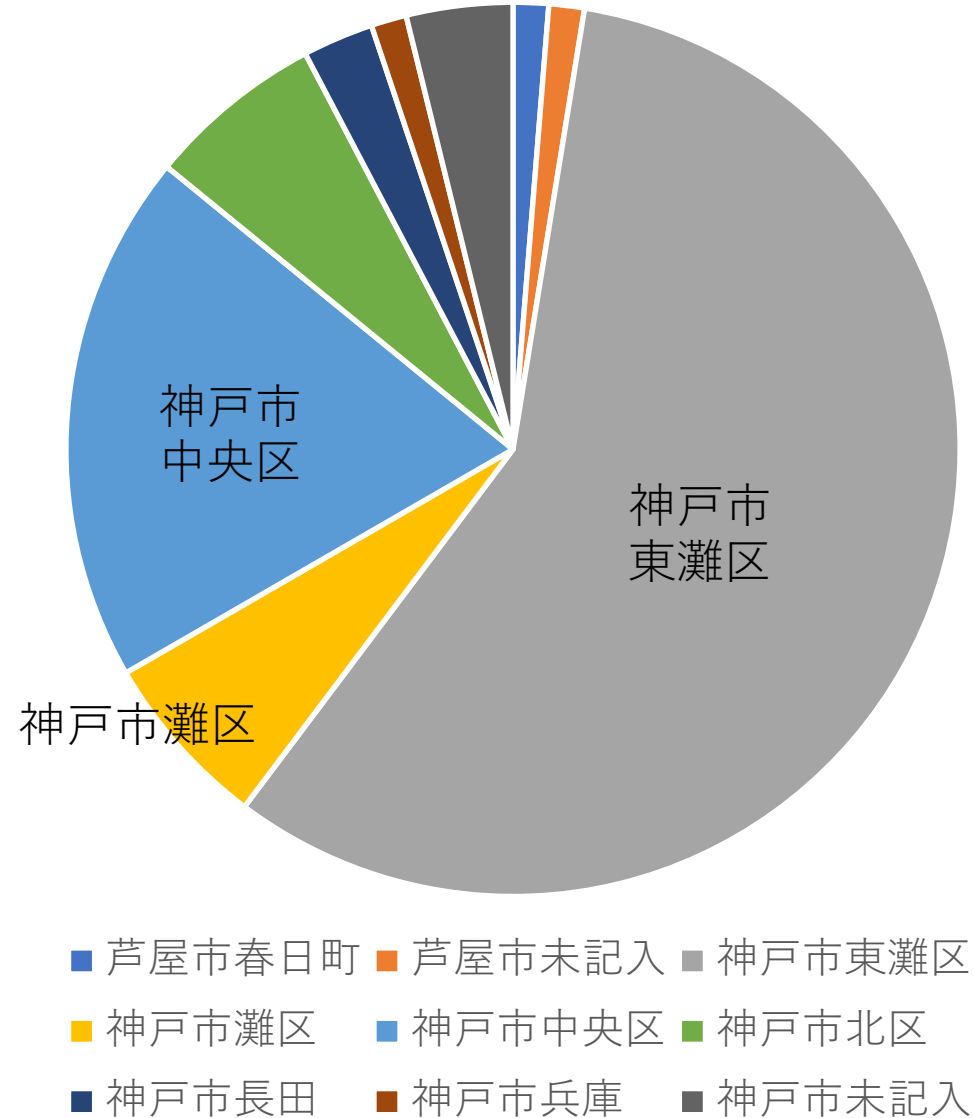
認定NPO法人認知症予防ネット神戸理事長・「認知症予防と支え合いのまちづくり」地域推進会議事務局長

ミチコ・プラトリー

無償ボランティアグループ柳鶴会代表・「認知症予防と支え合いのまちづくり」地域推進会議代表

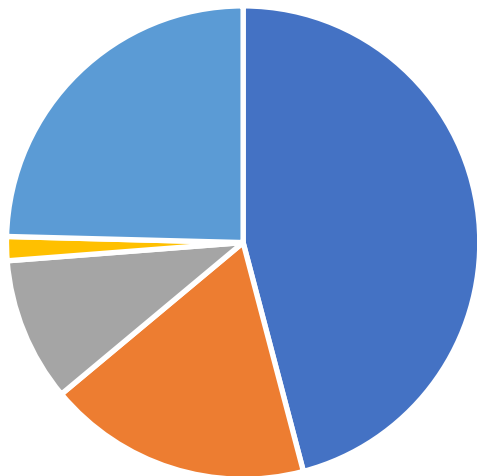
活動地域

住所 1		住所 2		住所 3	
芦屋市	2	春日町	1		
		未記入	1		
神戸市	74	東灘区	45	住吉本町	10
				御影中	7
				御影	6
				鴨子ヶ原	2
				魚崎北	1
				魚崎中	1
				渦が森	1
				住吉宮	1
				田中	1
				西岡本 4	1
				ほくら地域	1
				御影町	1
		御影塚町	1		
		本山南	1		
		森北	1		
		未記入	9		
		灘区	5	篠原北	2
				八幡	1
				深田	1
				中郷	1
中央区	15	神若通	6		
		旗塚通	9		
		鈴蘭台	1		
北区	5	西鈴蘭台	1		
		未記入	3		
長田	2	大橋	2		
兵庫	1	未記入	1		
未記入	3	未記入	3		
合計	76		76		76



活動内容 (1) 活動ごとの割合

文化的活動



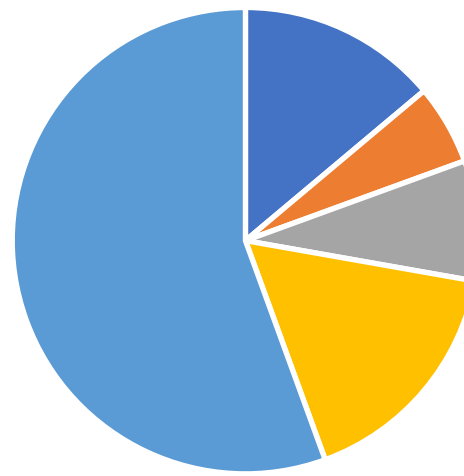
- 認知症予防
- 学習会
- コーラス
- 絵画教室
- その他

支え合い活動



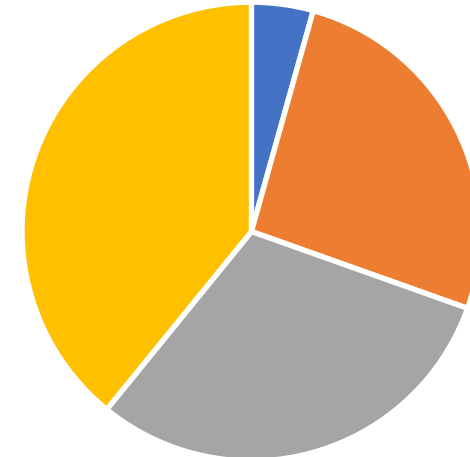
- 喫茶活動
- 昼食会
- 配食会
- 見守り訪問
- その他

運動活動



- ラジオ体操
- ウォーキング
- グランドゴルフ
- 輪投げ
- その他

その他の活動



- 野菜作り
- 公園掃除
- 花壇の手入れ
- その他

文化的活動 (43)

認知症 予防	学習会	コー ラス	絵画 教室	その他
28	11	6	1	15

支えあい活動 (23)

喫茶 活動	昼食会	配食会	見守り 訪問	その他
14	3	1	3	13

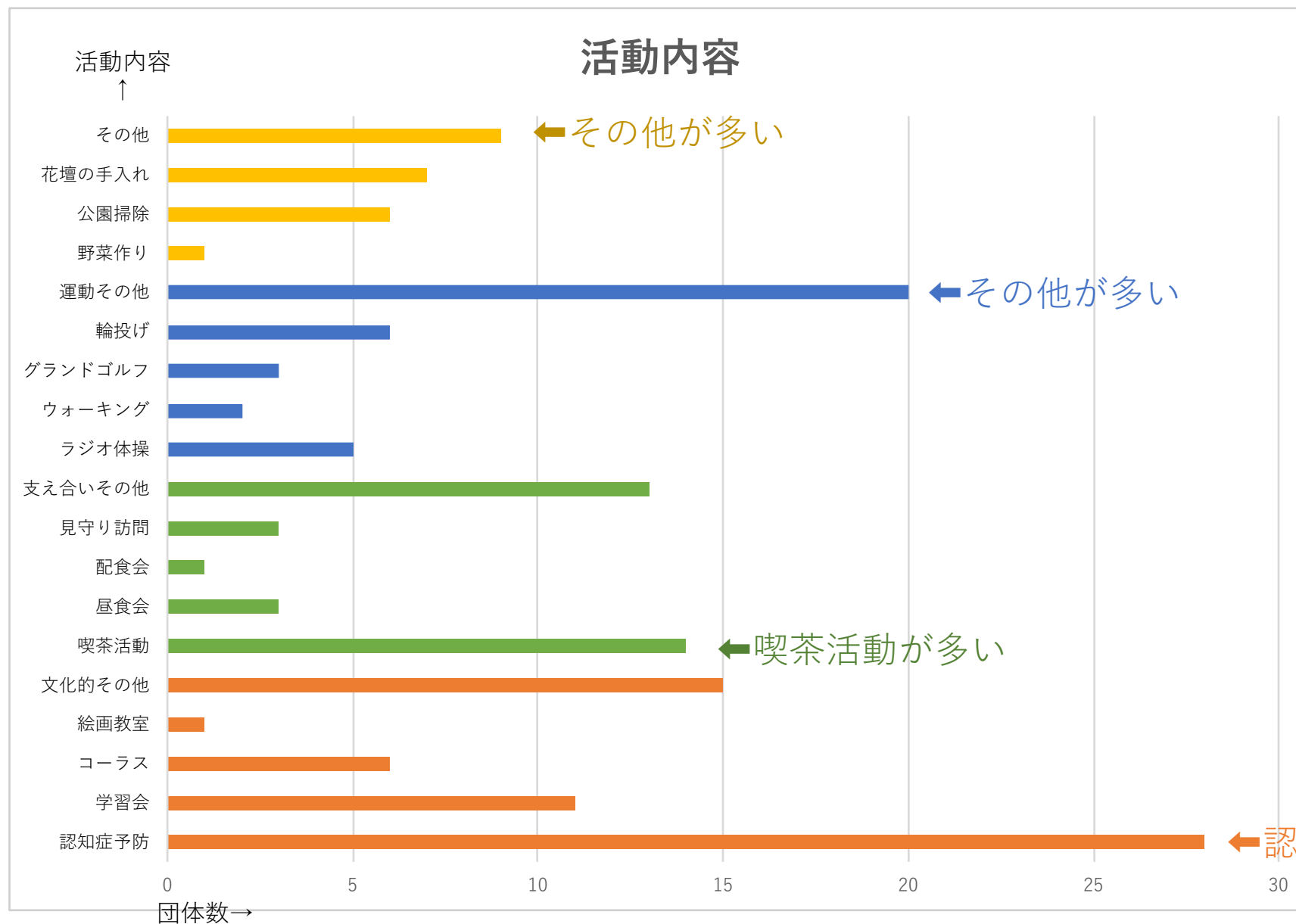
運動活動 (29)

ラジオ 体操	ウォー キング	グラン ドゴル フ	輪投げ	その他
5	2	3	6	20

その他活動 (14)

野菜 作り	公園 掃除	花壇の 手入れ	その他
1	6	7	9

活動内容（2）活動全体



文化的活動の「認知症予防」が一番多くなったが、他の選択肢と比べて漠然としているため、具体的な内容が知りたいところだ。

活動内容（3） その他の内容

文化的その他
縫物の会
展示・催し物など
囲碁道場
脳トレをしながらおしゃべりをする
間違い探し
音楽を聴く
家族同士の交流
認知症の家族を介護する人のおしゃべり会等
音楽を通して楽しく脳に刺激を与えよう
植物について学ぶ
認知症ケアなど健康増進全般
野の花を生ける

支え合いその他
児童とのふれあいなど共に
歌を歌う、クイズ、話し合い
おしゃべりの会・クイズなど
防災
クリーン作戦
おしゃべり会
独居の方へ手紙（ハガキ）を送る
お花見会会食含む
必要時に送迎、小さな社会参加
必要な時の送迎
抹茶を中心におしゃべりを
情報提供・収集

運動その他
イスヨガ
ストレッチ・筋トレ・タオル体操
体操
介護予防体操
体操、ストレッチなど
ダンス
いすに座って体操
軽い体操
ストレッチ
体操
デュアルタスク的な運動
神戸市いきいき体操、イス体操
神戸市いきいき体操、筋力体操など
ハイキング
デュアルタスクなど認知症予防体操
運動

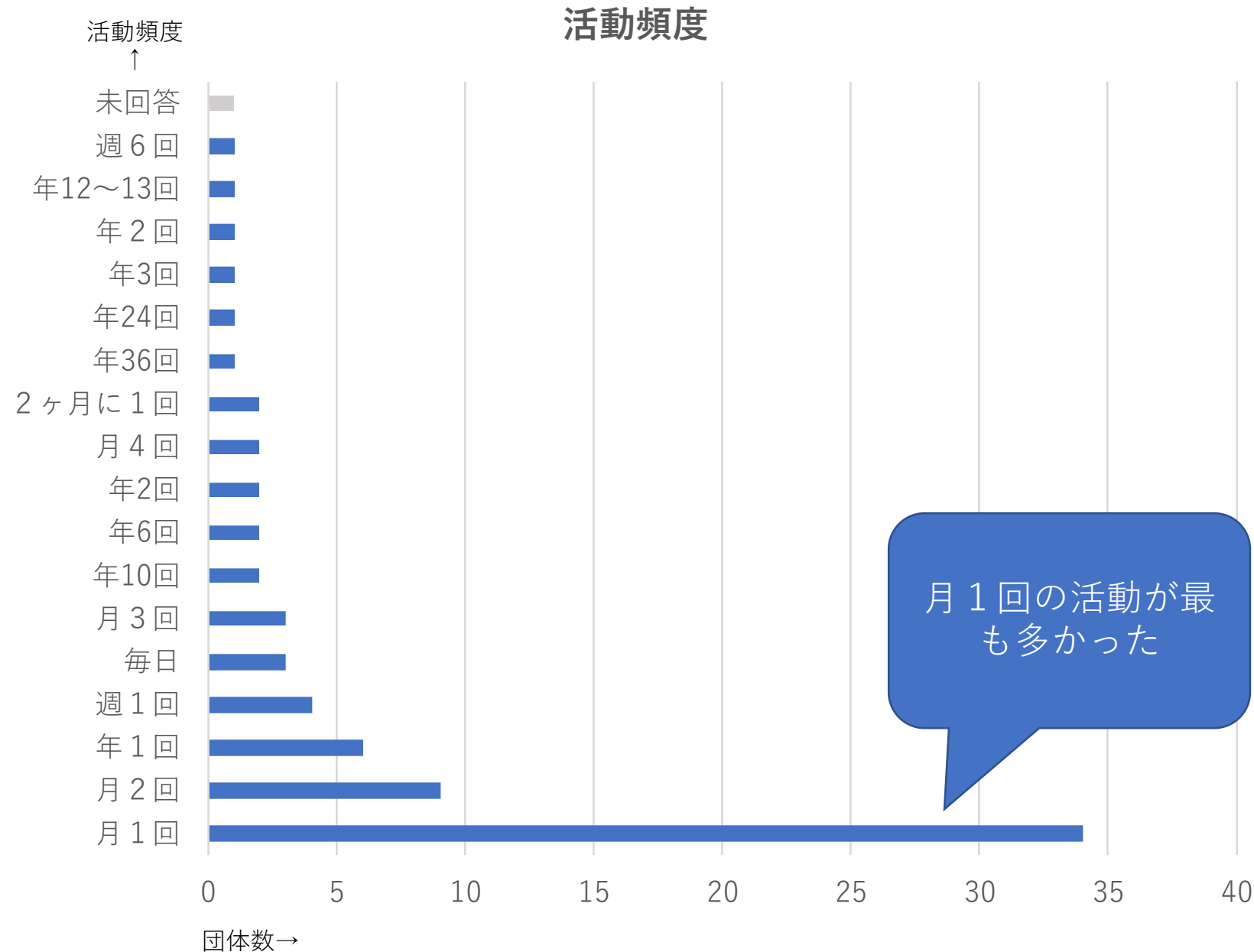
その他
防災訓練・見守り訪問など
地域見回り
鉢植え講習会
おしゃべりが中心で、最初に高齢者体操もしくは脳トレをして塗り絵や手芸をする
おしゃべり、イベント（バイオリン、オカリナ、健康講座etc）脳トレ
市民花壇の植え替えなど
茶話会
健康づくり（補聴器体験・血管年齢測定など）

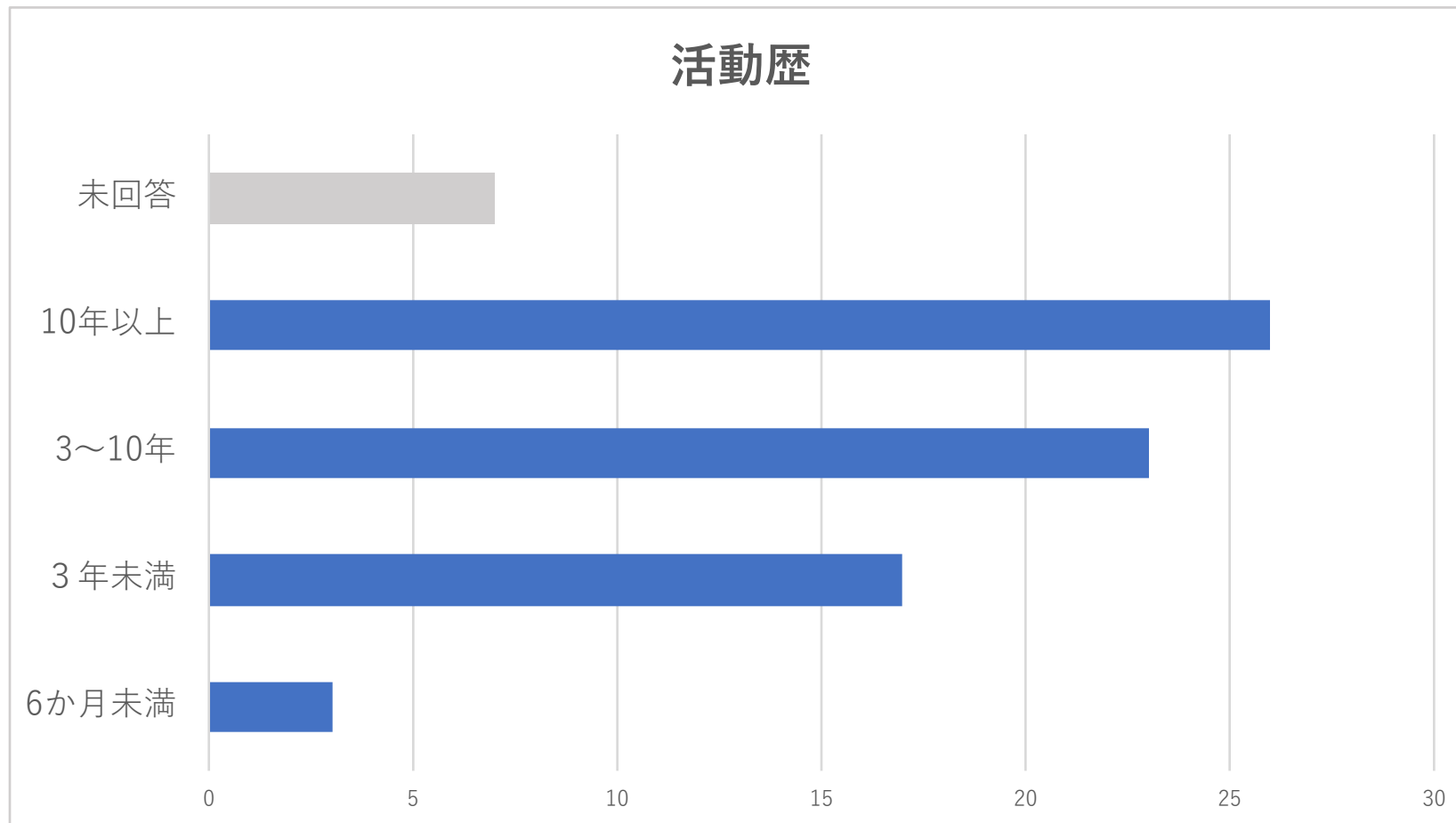
・「文化的活動」「支え合い活動」「その他」の分類は線引きが難しかったようで「おしゃべり」がどれにも入っていた。

・運動の活動では、「体操」が最も多かった。

活動頻度

頻度	団体数
月1回	34
月2回	9
年1回	6
週1回	4
毎日	3
月3回	3
年10回	2
年6回	2
年2回	2
月4回	2
2ヶ月に1回	2
年36回	1
年24回	1
年3回	1
年2回	1
年12~13回	1
週6回	1
未回答	1





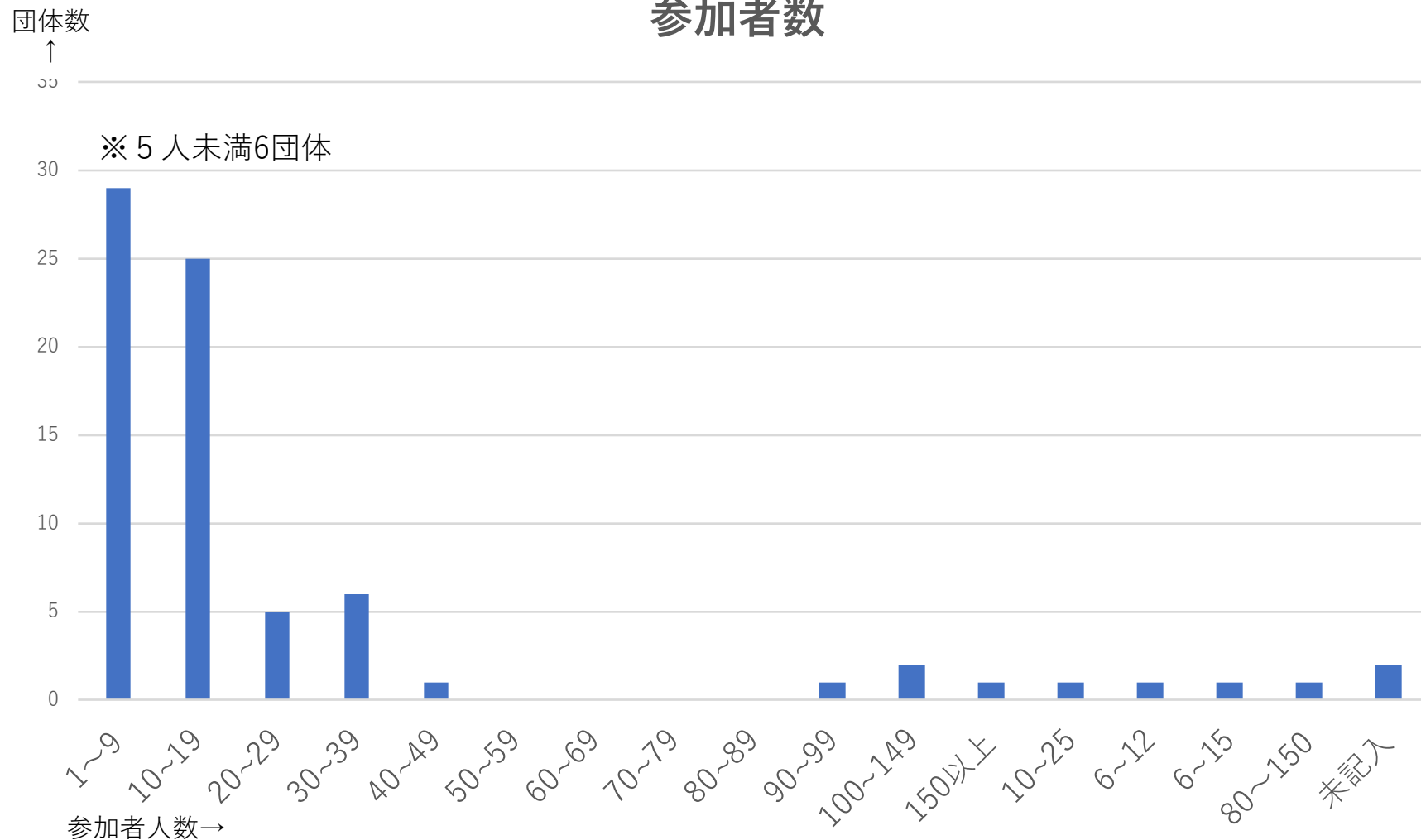
10年以上の活動歴を持つ団体が1番多かった。活動歴3年以上が49団体となり、全体の64.5%と、地域に長く根ざしている団体が多い。

活動歴	6か月未満	3年未満	3~10年	10年以上	未回答
団体数	3	17	23	26	7

参加者数

参加者人数	団体数
1~9	29
10~19	25
20~29	5
30~39	6
40~49	1
50~59	0
60~69	0
70~79	0
80~89	0
90~99	1
100~149	2
150以上	1
10~25	1
6~12	1
6~15	1
80~150	1
未記入	2

参加者数



参加者が100人を超えるような活動は、イベントや地域・団体の行事が多く、回数も年1回というものが多い。
20人までが54団体と多く、全体の83.3%となる

参加者数一覧 (1)

番号	市	区	参加者総数	65歳未満	男性人数	65歳以上	男性人数
61	神戸	中央	2~3			2~3	0
73	神戸市	東灘区	3			3	3
62	神戸	中央	3			3	1
20	神戸	東灘	6			6	0
52	神戸	東灘	3			3	0
46	神戸		4			4	0.2
74	神戸市	東灘区	4	2	0	2	0
32	神戸	東灘	5			5	1
70	神戸市	東灘区	5			5	1
18	神戸	東灘	6			6	5
42	神戸	東灘	6			6	
59	神戸	中央	6	2	0	4	
40	神戸	東灘	7			7	2
51	神戸	灘区	7	4	0	3	1
43	神戸	東灘	7			7	
71	神戸市	東灘区	8			8	4
63	神戸市	中央	8			8	3
67	神戸市	北区	8			8	3
69	神戸市	北区	8			8	3
4	神戸	東灘	8			8	0
30	神戸	東灘	8	1	0	7	0
31	神戸	東灘	8			8	3
23	神戸	東灘	5~10			5~10	1
60	神戸	中央	5~7			5~7	0
19	神戸	東灘	6~8			8	1
26	神戸	東灘	6~8	3	0	3~5	0
24	神戸	東灘	7前後			7	2~3
55	芦屋	春日	8~10			8~10	1
17	神戸	東灘	9~10			8	1

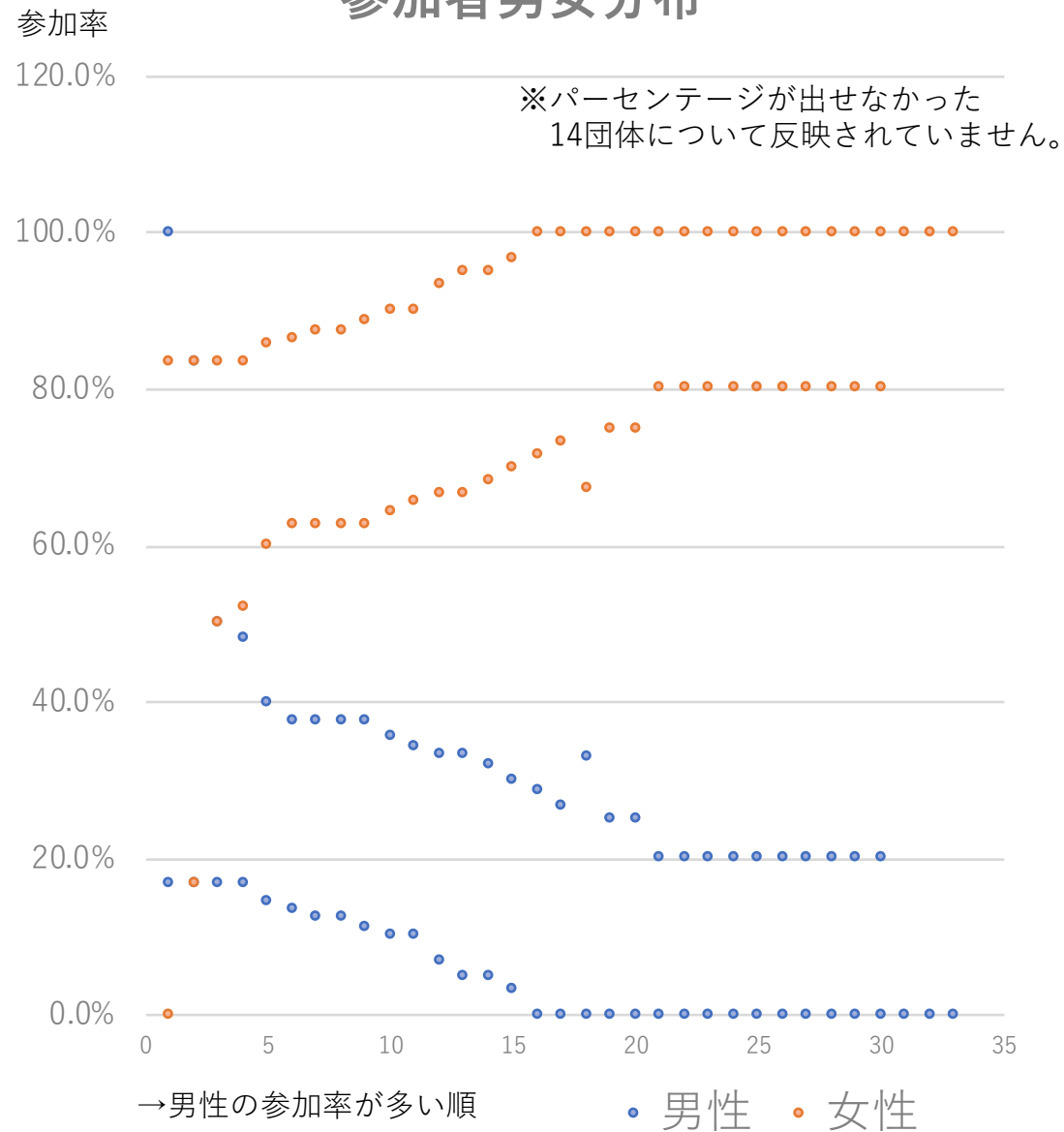
※参加者総数の少ない順

番号	市	区	参加者総数	65歳未満	男性人数	65歳以上	男性人数
72	神戸市	東灘区	10	1	0	9	4
15	神戸	東灘	10			10	2
22	神戸	東灘	10			10	2
5	神戸	東灘	10			10	1
21	神戸	東灘	10	1	1	9	1
47	神戸	灘区	10	4	1	6	1
27	神戸	東灘	10	1	0	9	0
28	神戸	東灘	10	1	1	9	0
53	神戸	東灘	10	2	0	8	0
29	神戸	東灘	10			10	
76	神戸市	東灘区	12			12	3
41	神戸	東灘	12			12	
44	神戸	長田	15			15	5
2	神戸	東灘	15			15	3
36	神戸	東灘	15			15	3
54	芦屋		15	5	1	10	3
68	神戸市	北区	15			15	3
65	神戸市	北区	15	5	1	10	2
3	神戸	東灘	15			15	1
66	神戸市	北区	15			15	0
45	神戸	長田	10~12	2	0	10	0
25	神戸	東灘	10~15	1	0	-	5
6	神戸	中央	10~20	3~	1	7~	1
13	神戸	東灘区	12~14		12	6	
50	神戸	灘区	12~18			15	8

参加者数一覧 (2)

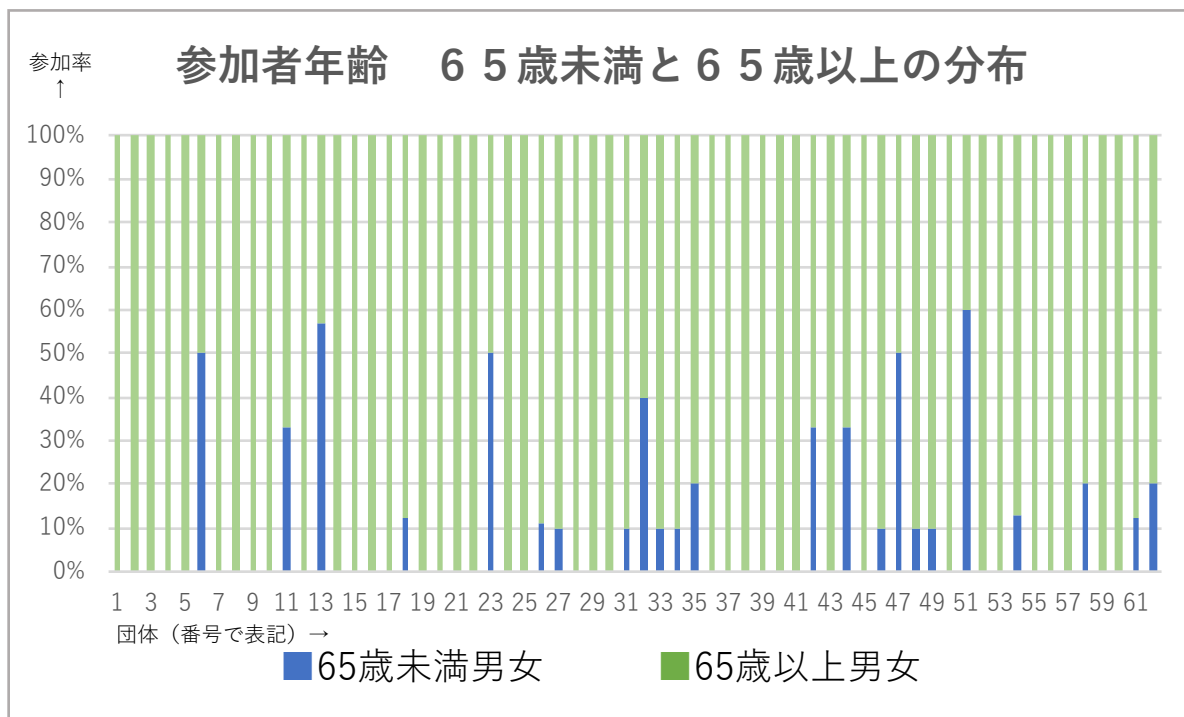
番号	市	区	参加者総数	65歳未満	男性人数	65歳以上	男性人数
34	神戸	東灘	20	0	0	20	6
49	神戸	灘区	20	12	2	8	3
16	神戸	東灘	20			20	1
35	神戸	東灘	22			22	7
58	神戸	中央	20~24	4	0	20	3
56	神戸	中央	30	3	0	20	6~7
14	神戸	東灘	30			30	5
37	神戸	東灘	30			30	5
39	神戸	東灘	30			30	5
57	神戸	中央	30	5	0	20	5
33	神戸	東灘	30			30	1
1	神戸	東灘	40			40	5
48	神戸	灘区	90	10	2	70	30
10	神戸	中央	100~150	50~	30~	50~	10~
38	神戸	東灘	125	25	13	100	30
9	神戸	中央	150~200	100~	50~	50~	30~
11	神戸	東灘	6~12	2	1	5~11	1
12	神戸	中央	6~15	3~	2~	3~	2~
7	神戸	中央	10~25	3~	1	7~	3
8	神戸	中央	80~150	40~	20~	40~	20~
64	神戸市	中央	未記入				
75	神戸市	兵庫区	未記入				

参加者男女分布



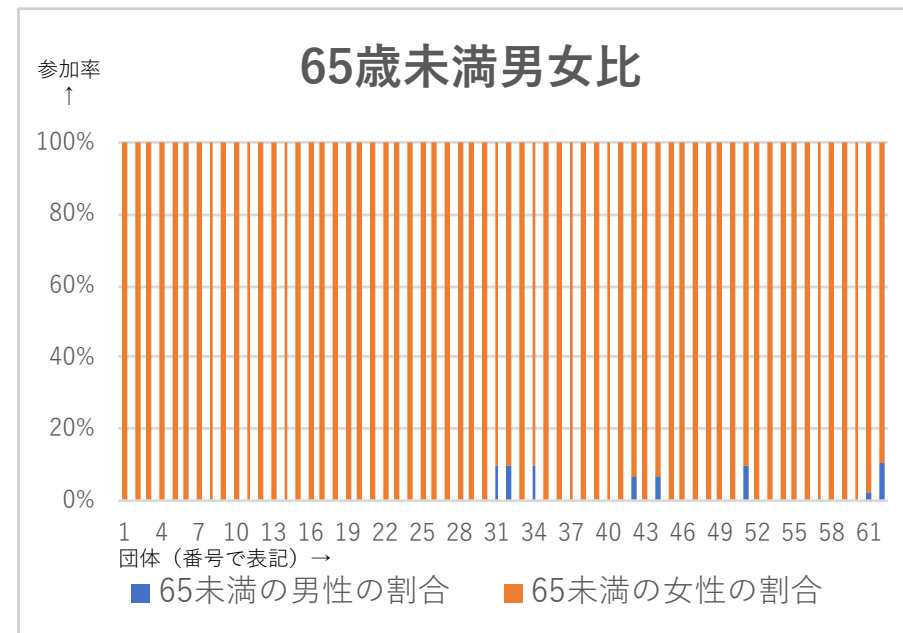
・女性の参加率が高いことがわかる

年齢別、男女別参加率分布

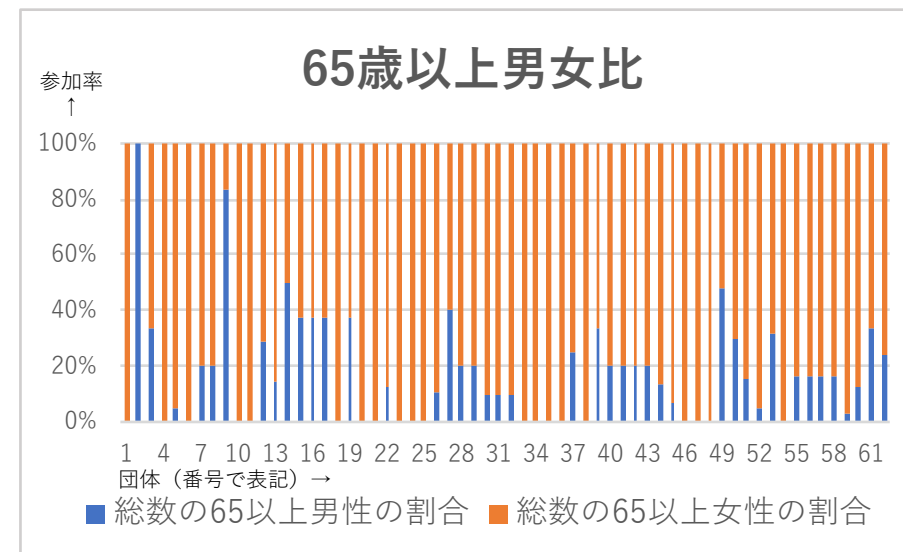


グラフ1

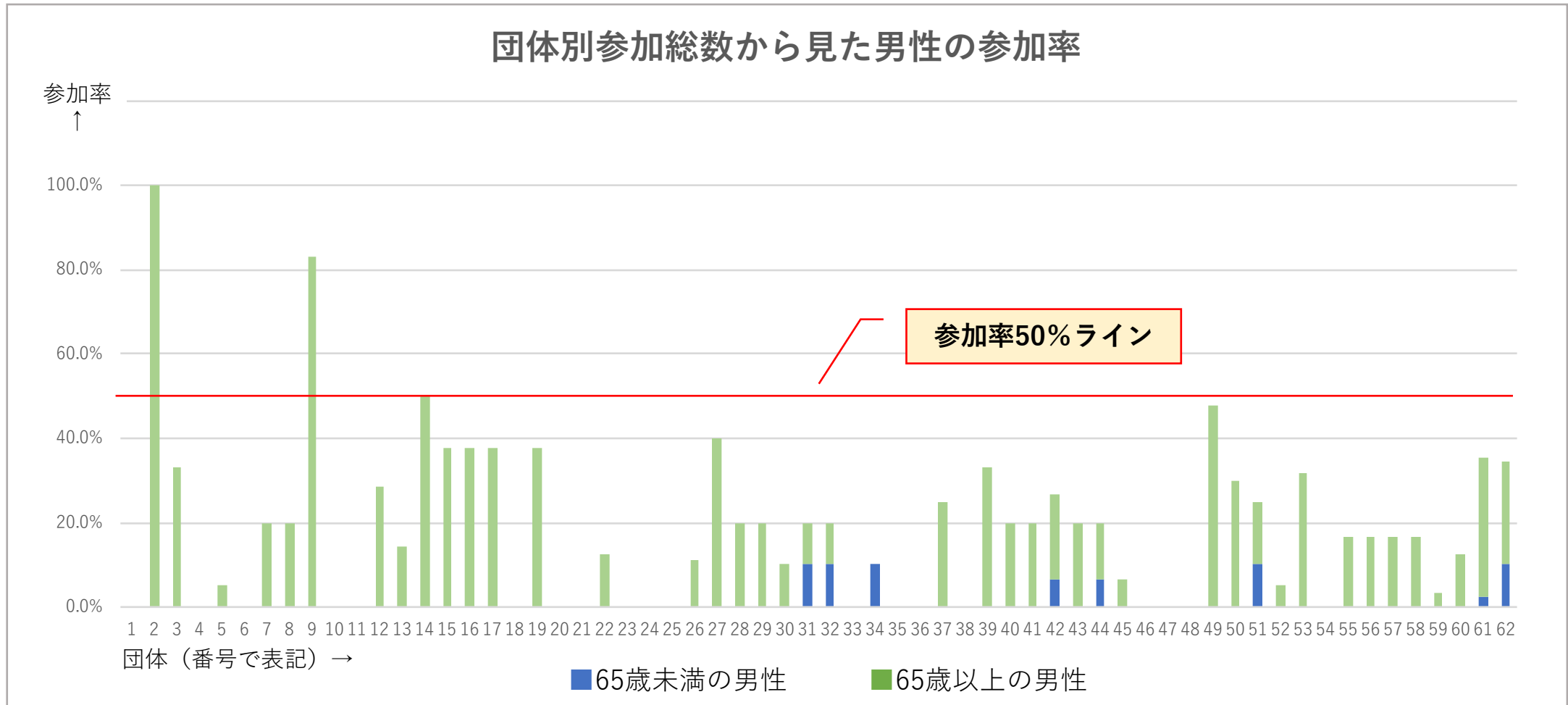
- 各団体の男女合わせた参加年齢層を見ると、65歳未満の参加者は少なく、ゼロの団体が半数以上と多い（グラフ1）。
- 各団体の参加年齢層を男女それぞれ65歳未満と65歳以上に分け、積み上げ式でグラフを作成。65歳未満の男性参加者はかなり少なく（グラフ2）、65歳以上で増えている（グラフ3）。



グラフ2



グラフ3

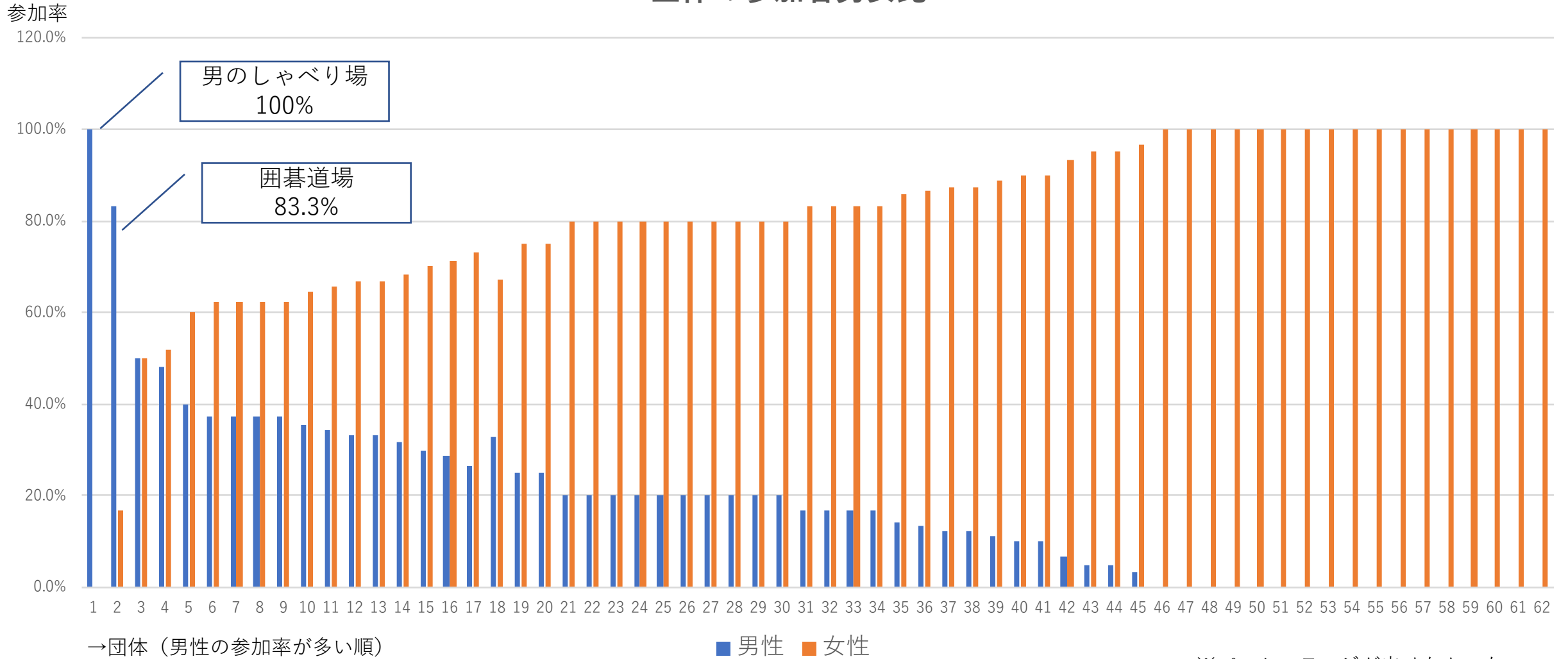


グラフ3

男性参加者の参加者率。全参加者総数の50%に達している活動は3団体。
65歳未満の男性はとても少ない（グラフ3）。

活動団体別男女参加率分布

全体の参加者男女比



※パーセンテージが出せなかった
14団体について反映されていません。

・女性の参加率が高いことがわかる

男性参加率と活動内容

表1は男性参加者率25%以上の活動について、参加率の高い順に並べた。

- ①は男性参加を特定した活動なので参加率100%となっている。
- ②の活動は「囲碁道場」で、男性が参加しやすいからなのか83.3%。
- ④は週1回の活動で48%と参加率も良いが、参加回数も多い。
- ⑥⑦も同様で、参加率、参加回数とも高い。

表2は男性参加者のいない活動をまとめたもので、表1との違いを見るために作成した。女性のための活動団体もいくつか含まれている。活動内容について表1と比べ、囲碁のような男性が参加しやすい活動以外に、特に目を引く差異はない。

※パーセンテージが出せなかった14団体について男性参加率は反映されていません。

文化的活動 支え合い活動 運動活動 その他活動

男性参加率25%以上の活動

活動頻度	男性参加率	団体番号	市	区	活動内容
1月1	100.0%	73	神戸市	東灘区	認知症予防
2月2	83.3%	18	神戸市	東灘区	囲碁道場
3月1	50.0%	71	神戸市	東灘区	認知症予防
4週1	48.0%	50	神戸市	灘区	認知症予防
5月1	40.0%	72	神戸市	東灘区	認知症予防
6週6	37.5%	31	神戸市	東灘区	公園掃除
7月3回	37.5%	63	神戸市	中央区	認知症予防
8月3	37.5%	67	神戸市	北区	認知症予防
9月1	37.5%	69	神戸市	北区	認知症予防
10年1	35.6%	48	神戸市	灘区	防災
11毎日	34.4%	38	神戸市	東灘区	ラジオ体操
12月1	33.3%	44	神戸市	長田区	認知症予防
13毎日	33.3%	62	神戸市	中央区	植物について学ぶ
14月2	31.8%	35	神戸市	東灘区	輪投げ
15月3	30.0%	34	神戸市	東灘区	グランドゴルフ
16週1	28.6%	40	神戸市	東灘区	公園掃除
17月1	26.7%	54	芦屋		認知症の家族を介護する人のおしゃべり会等
18年1	25.0%	49	神戸市	灘区	クリーン作戦
19年2回	25.0%	76	神戸市	東灘区	健康づくり(補聴器体験・血管年齢測定など)

表1

男性参加のない活動

活動頻度	男性参加率	団体番号	市	区	活動内容
1月1	0.0%	4	神戸	東灘	縫物の会
2月4	0.0%	13	神戸	東灘区	学習会
3月1	0.0%	20	神戸	東灘	認知症予防
4月1	0.0%	26	神戸	東灘	ダンス
52ヶ月に1回	0.0%	27	神戸	東灘	認知症予防
6月1	0.0%	29	神戸	東灘	認知症予防
7年10	0.0%	30	神戸	東灘	学習会
8月1	0.0%	41	神戸	東灘	喫茶活動
9月1	0.0%	42	神戸	東灘	ハイキング
10月2	0.0%	43	神戸	東灘	公園掃除
11月1	0.0%	45	神戸	長田	おしゃべりが中心で、最初に高齢者体操もしくは脳トレをして塗り絵や手芸をする
12年6	0.0%	52	神戸	東灘	認知症予防
13年6	0.0%	53	神戸	東灘	学習会
14年24回	0.0%	59	神戸	中央	認知症予防
15月2	0.0%	60	神戸	中央	いすに座って体操
16月1	0.0%	61	神戸	中央	認知症予防
17月1	0.0%	66	神戸市	北区	野の花を生ける
18月1	0.0%	74	神戸市	東灘区	認知症予防

表2

男性参加率のパーセンテージが出せなかった14団体の参加者数状況と活動内容

表3は男性参加がありながら参加率のパーセンテージが出せなかった活動をまとめたもの。参加者がそれだけ流動的であることがわかる。

大人数の活動は、イベントや地域の行事がその内容で、参加者総数が多い活動に男性参加も多いという傾向がわかる。それでも、男女の参加率分布を大きく変えるというほどではない。

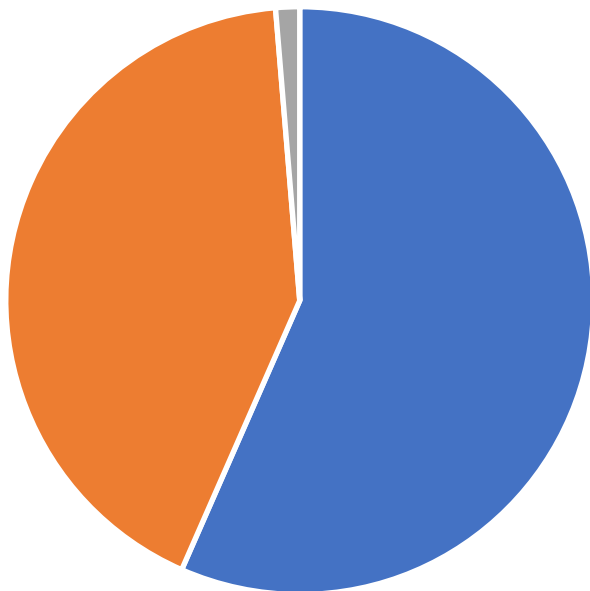
	活動頻度	参加者総数	男性人数	団体番号	市	区	活動内容			
1	月2	10~20	1	6	神戸	中央	喫茶活動			
2	月1	10~25	3	7	神戸	中央	昼食会	児童とのふれあいなど共に		
3	年1	80~150	20~	8	神戸	中央	コーラス	展示・催し物など		
4	年1	150~200	30~	9	神戸	中央	防災訓練・見守り訪問など			
5	年1	100~150	10~	10	神戸	中央	グランドゴルフ	輪投げ	上記他	
6	月4	6~12	1	11	神戸	東灘	認知症予防	ストレッチ・筋トレ・タオル体操		
7	年2	6~15	2~	12	神戸	中央	公園掃除	地域見回り		
8	月1	5~10	1	23	神戸	東灘	認知症予防	脳トレをしながらおしゃべりをする		
9	年10	7前後	2~3	24	神戸	東灘	認知症予防	喫茶活動	おしゃべりの会・クイズなど	
10	月1回を目指している	10~15	5	25	神戸	東灘	音楽を聴く	体操、ストレッチなど		
11	月2	8~10	1	55	芦屋	春日	おしゃべり、イベント (バイオリン、オカリナ、健康講座etc) 脳トレ			
12	年3	30	6~7	56	神戸	中央	認知症予防	音楽を通して楽しく脳に刺激を与えよう		
13	毎日			64	神戸市	中央	認知症予防	喫茶活動	昼食会	体操 花壇の手入れ
14				75	神戸市	兵庫区	回答なし			

表3

では、高齢男性が参加したくなる活動とはどのようなものだろうか・・・

男性の参加を増やしたいか

男性参加者を増やしたいか



■ 男性の参加を増やしたい ■ 現状のままで良い ■ 未回答

男性の参加を増やしたい	現状のままで良い	未回答
43	32	1

< 男性の参加を増やしたい理由 >

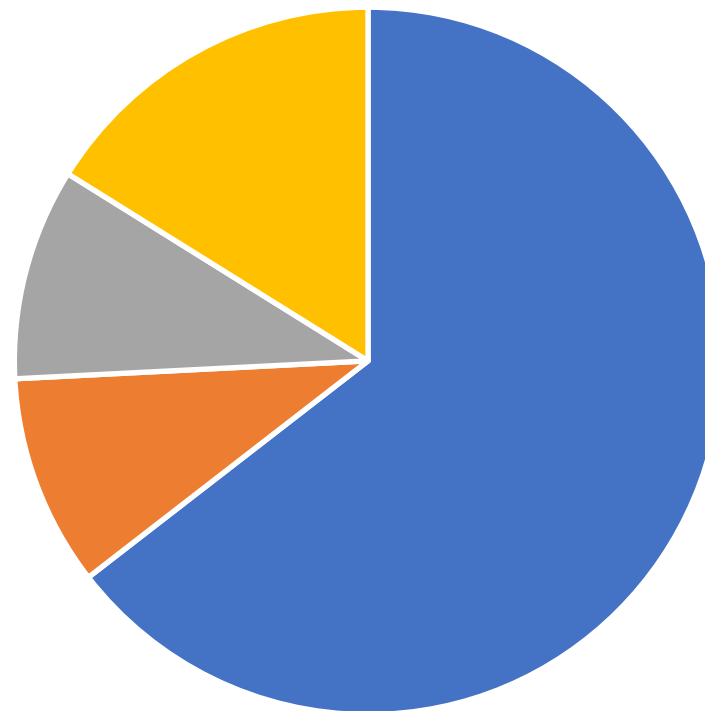
あんすここに寄せられた問題に男性が多いから
 家に閉じこもりがちな男性の参加を増やしたい
 多くの方々に元気で笑顔に過ごしていただける事
 活動するうえで男性の意見も必要だと思う
 ご近所の関係が良くなるから
 固定メンバーになっているが増やしたい
 ご夫婦の参加を増やしたい
 混声合唱のバランスからみて
 参加者を限定していないので
 自宅から出ていない人はたくさんおられる。参加することにより元気になる為。
 植物のことを語らう内に色々なアドバイスも頂きたい
 女性、男性互いに得意なことがあるので全体において各自それを発揮して頂き皆と分け合って欲しいことと、生きる楽しみを再認識して頂きたい
 スマホの操作に困っている人は皆対象ですし、男性は一步が出にくいと思いますので
 高木の剪定や枝切りを手伝ってほしい
 男女関係なく人間として楽しく健康に過ごしていただきたい
 男女というジェンダーに変わりなく、だれでも参加が可能な場所でありたい。
 男女とももう少し増やしたい
 男女問わずたくさんの方に参加して欲しい
 男女問わず増やしたい。固定してしまった。
 男性の患者も男性介護者も社会に出ることが苦手で行くところがない
 男性の社会参加の方が女性より難しい
 男性の引込み思案は何故かを知ってもっと老後はもっと社会参加しても良いと思いますので・・・
 男性は家に閉じこもりがちだから
 男性目線からの手紙が欲しい
 男性も女性もいて当たり前だから
 男性も女性も増やしたい
 地域の方ばかりなので地域の問題などみんなで広く話し合っていきたいから
 力仕事や枝切りを手伝ってほしい
 閉じこもりがちな独居男性が増加しているため、見守りの目を増やしたい
 中高木の剪定・散水、他力仕事
 なかなか外出しにくい
 一人でも多く参加していただき、顔なじみを増やすこと

現状のままで良い

運営に問題を感じていない	女性が多い方が運営がスムーズである	どのようにしたら男性がふえるのかわからない	その他
19	2	2	4

男女のカテゴリーを気にしたことがない
男性フラは基本の動きが女性と違うので大変難しい。
しかし一緒に出来たら楽しいと思う。
草抜き等で膝を曲げるときが増えて、こけやすい。
転ばない活動を考えたい。
来たい人がくればいい。男性女性を意識していない。

「現状のままでよい」の理由



- 運営に問題を感じていない
- 女性が多い方が運営がスムーズである
- どのようにしたら男性がふえるのかわからない
- その他

高齢男性の参加について、これまでの取り組みや今後取り組んでみたいことなど

80歳以上の役員が多いので65歳以上の方が増えて欲しい。とにかく声をかける。プラス1活動。

案内チラシを作り、ご自宅に配布して参加されるよう宣伝しています。

以前はカラオケをしていたのですが、機具が壊れてから男性の参加が無くなりました

以前は男性が参加していたが、今は声をかけています

一度だけ男性のふらはやっていないのかと聞かれたことはある。一般的にポリネシアンは若い男性が多いので互助組合としては集まらないと感じている。

エビデンスがはっきりすることを男性は好む傾向があるので“コグニサイズ”などのとりいれや、その効果を病院の掲示で広報する

お家から出てきて頂き、顔なじみになれるようにお声がけ

音楽等を聴いたり歌ったりすることには参加し易いようである

体を動かすことが好きな男性が多いと思うので運動を中心にゲームのようなどころからお誘いする

高齢男性に対しては特に意識することはなかったですが、これを機に高齢男性にも参加されやすいように声かけや内容の工夫など、新たな目線で取り組めたらと考えます。

声掛けをしている

声かけを引き続きしていく

コーヒーの淹れ方講座や、史学を学ぶ会など男性が好む生活に役立つ講座で集ってもらい、介護者同士の交流が出来るようなものを計画中

ご近所の一人暮らしの高齢男性が心配なのでなんとかならないかとコロナ後(?)多くなった。「どなり声」の男性が多くなったのではと相談が多いためカフェ参加を呼びかけている。

しあわせの村で入浴で困っている男性にスタッフの男性が声を掛けたことからつながった。

女性の団体活動だから男性はいない

女性メンバーが書く文や絵は自ずと女性向になってしまっている為、男性目線で書いて頂き男性の方にも安心して手紙を渡したいと思っています。

外へも出かけてみたい。参加者の要望も取り入れていきたい。

第5金曜があるときは映画会を開催している。それには男性参加がある。

男性が男性に声掛けしている

男性参加者に知り合いを誘ってくださいと常に声掛けをしている。楽しんでいただけるように声掛けしている。

男性の介護者が年々増えてきました。今後も増えてくると思います。市の広報や、ケアマネの紹介とかで参加されます。

男性の方が引っ込み思案のように感じられるのでその考え方を払拭して頂ければと機会があればと声掛けに努めている。まずは我々と馴染んで頂くことができればと会話の機会を探している。

特に男性を・・・意識したことはありません。

年2回の植替えは5~6人で行う。植物好きは男性女性に関係なく話題となるため声を掛け易いので声掛け、会話をするようにしている

婦人部の活動なのでこのままで良い

婦人部の活動なのでこのままで良い

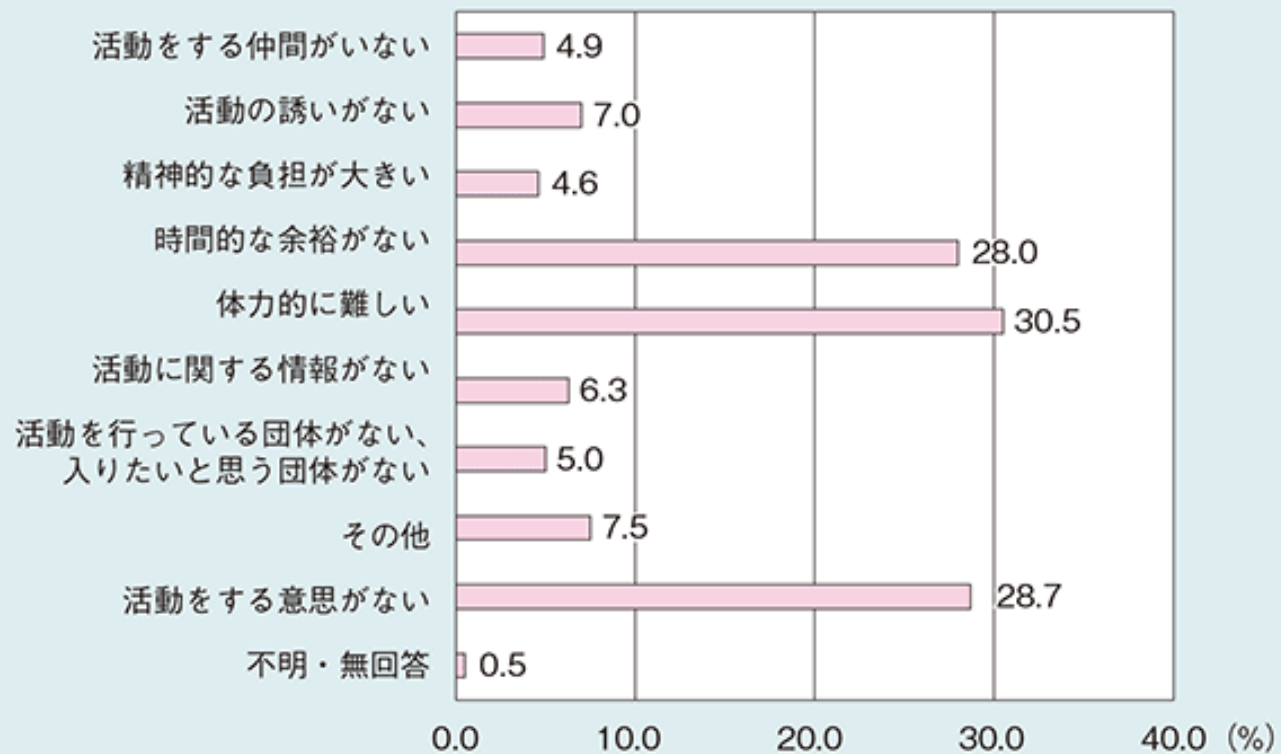
元々、男性のつどい場の立ち上げを支援していたが、男性だけでは運営が難しく、女性が運営スタッフとして入るようになり、男性だけでなく、誰でも参加できる会へと変化している。そのため男性に特化したつどい場の運営にとっても難しさを感じている。男性は人と合わせるのが苦手な上に、自分の好きなことだけしかしないところがあるので・・・。(全員ではありませんが)

男性には何か力仕事を手伝ってもらえるような体制で来てもらうのがいいのですが・・・。

余剰食材をおいしく食べて学んで食品ロスに貢献

図1-2-3-3

社会的な活動をしていない理由（複数回答）



資料：内閣府「高齢者の経済生活に関する調査」（令和元年度）

（注1）調査対象は、全国の60歳以上の男女

（注2）回答条件は、現在、何らかの社会的な活動を行っているかについて、「特に活動はしていない」と回答した者

「社会的な活動をしていない理由」には、あらゆる側面が見られる。



ご清聴ありがとうございました

アンケート調査にご協力くださった皆さま、ありがとうございました。